

# 20 maja Dzień Pszczoł



Wczesną wiosną pszczoły ruszają do pracy – zapylają kwitnące sady, łąny rzepaku i większość roślin będących surowcem do produkcji żywności. Według szacunków w naszej szerokości geograficznej rośliny owadopylne stanowią około 78 proc. gatunków. Pszczoły nie tylko zapewniają ciągłość upraw wytwarzają produkty o właściwościach leczniczych: miód, propolis, pyłek kwiatowy.

Mimo tylu korzyści, jakie daje sam fakt istnienia pszczoł, od kilku lat pszczelich rodzin na świecie wyraźnie ubywa. Wśród najważniejszych przyczyn wymierania pszczoł eksperci wymieniają nowoczesne metody ochrony roślin stosowane w rolnictwie, w tym pestycydy. Do kryzysu przyczyniają się też choroby i inwazje pasożytów (*Varroa destructor*, *Nosema Apis*). W dobie kryzysu pszczelich rodzin w coraz większej liczbie miast na świecie powstają pasieki. Można je znaleźć m.in. na dachach urzędów, placówek użyteczności publicznej i biurowców. Jedyna pasieka w Warszawie znajduje się na dachu hotelu Hyatt Regency Warsaw, a jej mali lokatorzy to stali bywalcy stołecznych Łazienek.



**Pszczółka Maja** najbardziej rozpoznawalna pszczółka na świecie. Czy wiecie, że zbiór opowiadań pt. „Pszczółka Maja i jej przygody” napisał w 1922 roku niemiecki pisarz dziecięcy Waldemar Bonsels. W oryginalnych opowiadaniach Bonselsa Maja buntuje się i ucieka z gniazda. W czasie swoich podróży spotyka wiele owadów - również te znane później z serialu animowanego, np. mrówki czy pajęczycę Teklę. Niepokorny insekt pragnie spotkać na swojej drodze ludzi, którzy - jak sama twierdzi - są "najdoskonalszymi stworzeniami na Ziemi".

Największy szal na Pszczółkę Maję przyszedł w połowie lat 70, gdy prawa do postaci kupiła japońska firma Zuiyo Enterprise. Tak powstał serial pod tytułem "Mitsubachi Maya no boken", u nas znany po prostu jako "Pszczółka Maja". U nas zaszczyt zaśpiewania czołówki do filmu przypadł Zbigniewowi Wodeckiemu.

[https://www.youtube.com/watch?v=eBMxaOeREHA&ab\\_channel=kufel](https://www.youtube.com/watch?v=eBMxaOeREHA&ab_channel=kufel)

**Filmiki z Mają:**

[https://www.youtube.com/watch?v=5LVibB3uvXM&ab\\_channel=PolskieSuperKids](https://www.youtube.com/watch?v=5LVibB3uvXM&ab_channel=PolskieSuperKids)

[https://www.youtube.com/watch?v=lvzNa97Qto&ab\\_channel=MonolithFilms](https://www.youtube.com/watch?v=lvzNa97Qto&ab_channel=MonolithFilms)

[https://www.youtube.com/watch?v=rpFyQfnSMXY&ab\\_channel=PolskieSuperKids](https://www.youtube.com/watch?v=rpFyQfnSMXY&ab_channel=PolskieSuperKids)

[https://www.youtube.com/watch?v=SuZi4e3EIMk&ab\\_channel=PolskieSuperKids](https://www.youtube.com/watch?v=SuZi4e3EIMk&ab_channel=PolskieSuperKids)

Kolorowanki z pszczółką Mają:

<http://www.supercoloring.com/pl/kolorowanki/kreskowki/pszczołka-maja>

<https://e-kolorowanka.pl/gallery/pszczołka-maja-kolorowanka>



## Jak odróżnić pszczołę miodną od osy?

Wiosną, latem, aż do wczesnej jesieni towarzyszą nam przeróżne owady. Łatwo je pomylić ze względu na podobny wygląd. Osy, podobnie jak pszczoły, pełnią ważną rolę w środowisku. Żywią się nie tylko pokarmem roślinnym, słodkimi owocami, ale są także drapieżnikami. Wybierz się na obserwacje i naucz się odróżniać te dwa gatunki od siebie. Pamiętaj, aby zawsze zachować ostrożność i nie drażnić niepotrzebnie owadów.

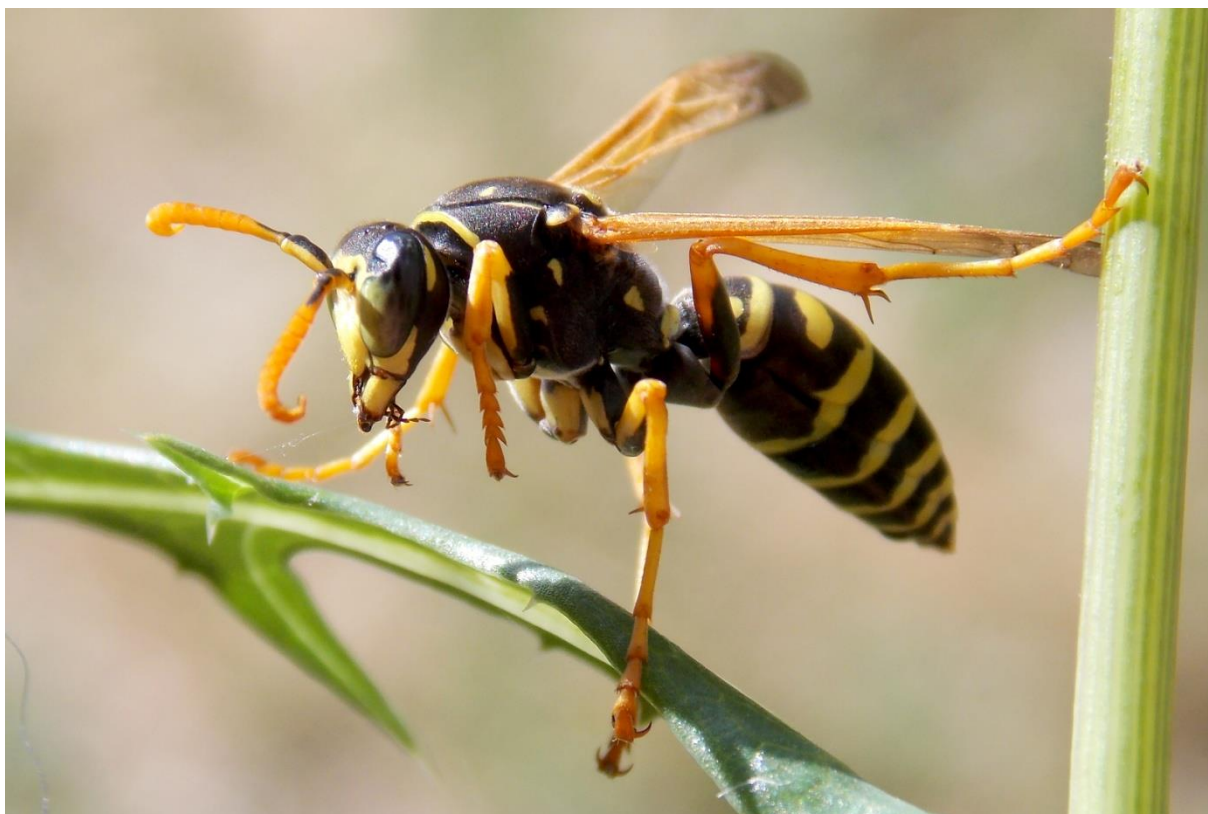
- **Wielkość** – pszczoły (robotnice) są nieco mniejsze od os, osiągają 12-15 mm długości, podczas gdy osa nawet 25 mm.
- **Budowa ciała** – u os dobrze widoczne jest przewężenie między tułowiem i odwłokiem, stąd zresztą powiedzenie „talia osy”. Pszczoły są bardziej krępe, nie widać wyraźnie przewężenia.
- **Ubarwienie** – osy odznaczają się intensywnymi kolorami: charakterystycznymi żółto-czarnymi pasami. Pszczoła miodna jest ciemniejsza, jej ubarwienie jest rude, brązowe. W przeciwieństwie do osy, jest pokryta delikatnymi włoskami na ciele.
- **Zachowanie** – pszczoły są spokojne, łagodne, nie atakują bez wyraźnego czynnika drażniącego. Wiele pszczół samotnic unika wręcz kontaktu z człowiekiem. Osa z kolei może być agresywna.

- **Żądlenie** – osa nie wstrzykuje od razu całego jadu, może też wyciągnąć żądło i nie ginie po użądleniu. Żądło pszczoły wyposażone jest w niewielkie haczyki, które w przypadku użądlenia człowieka – wbijają się w skórę. Pszczoła wyciągając je, wyszarpuje sobie część wnętrza, w związku z czym ginie. Jad pszczoły wykorzystywany bywa w niektórych dziedzinach lecznictwa naturalnego, gdyż według badań w niewielkich stężeniach może być pomocny.



Pszczoła miodna, a poniżej osa.





**Zostań przyjacielem pszczół. Co możesz zrobić, aby pomóc pszczołom?**



- Wiosną nie wypalam traw i nie spalam suchych łodyg i kwiatów zeszłorocznych roślin.

- Sadzę tylko takie rośliny, które nie znajdują się na liście gatunków inwazyjnych.
- Pozostawiam w ogrodzie „póldziki” zakątek.
- Stosuję naturalne nawozy i środki ochrony roślin.
- Zwiększam szanse pszczołowatych na wychowanie potomstwa poprzez budowę sztucznych gniazd.



## **Przepis - Miodowe kuleczki**

**SKŁADNIKI:**

- szklanka płatków owsianych
  - garść rodzynek
- pół szklanki nasion (słonecznik lub orzechy, sezam, dynia, mak, siemię itp. - może być mieszanka)
  - 1/3 kostki roztopionego masła
    - otręby
    - miód
  - wiórki kokosowe

Do miski nasyp płatki i rodzynek oraz nasiona. Wymieszaj i zalej gorącą wodą, zostaw pod przykryciem na około 10 - 15 minut. Masło roztop i wystudź. Jeśli przygotowujecie kulki w domowych warunkach, warto nasiona najpierw uprażyć na suchej patelni. Gdy płatki napęcznieją, dodaj masło i miód w takiej ilości, aby masa się połączyła i lekko kleiła w rękach. Jeśli okaże się zbyt kleista bądź wodnista, dodaj jeszcze nasiona i otręby. Obtaczaj w kokosie (najlepiej uprażonym).

Smacznego!